

Groeve het Avergat

Visie van de gemeente Riemst

Februari 2018 Mike Lahaye

In dit rapport wordt een visie opgesteld voor de groeve "het Avergat" te Kanne. De uitgebreide groeven problematiek waarmee de gemeente Riemst belast is maakt het belangrijk om duidelijk een visie na te streven. Het ondergronds cultuurhistorisch erfgoed dient zo goed als mogelijk bewaard te worden voor de toekomst, maar op een zodanige manier dat de veiligheid nooit in het gedrang komt.

Inhoud

| | |
|---|----|
| 1. Introductie | 2 |
| 2. Ontstaan en historisch gebruik | 2 |
| 2.1 Winning van mergelpoeder | 2 |
| 2.2 Winning van mergel bouwstenen | 2 |
| 2.3 Historisch gebruik | 3 |
| 3. Cultuurhistorisch Erfgoed | 4 |
| 3.1 Inkrassingen en opschriften | 4 |
| 3.2 Tekeningen | 5 |
| 3.3 Mijnbouwtechnieken | 5 |
| 4. Landschap, natuur en beschermingen | 5 |
| 4.1 Ingangspartijen | 5 |
| 4.2 Fauna | 8 |
| 4.3 Beschermingsbesluiten | 9 |
| 5. Modern gebruik | 9 |
| 5.1 Toerisme | 9 |
| 5.2 Feestzaal | 9 |
| 5.3 Gebruik als opslagplaats | 10 |
| 5.4 Champignonteelt | 10 |
| 6. Veiligheid | 10 |
| 6.1 Driesberg en Putberg | 11 |
| 6.2 Grootberg | 11 |
| 7. Conclusie | 11 |
| 8. Literatuur | 12 |

1. Introductie

De Gemeente Riemst is gelegen in de zuidoostelijke hoek van de Vlaamse provincie Limburg, in Droog Haspengauw. Het maakt deel uit van het informele grensoverschrijdende Mergelland. Het Mergelland is het gebied waar een bepaalde steensoort, mergel, dagzoomt en ontgonnen is door de mens. Mergel is een lokale benaming voor een kalkareniet, een steensoort die voor verschillende doeleinden gebruikt kan worden. Aangezien het woord mergel zo ingeburgerd is zal in dit rapport het lokale woord mergel gebruikt worden om deze kalkareniet aan te duiden.

Groeve “het Avergat” is gelegen in Kanne en beslaat een oppervlakte van 30 hectare. Het gangenstelsel is het resultaat van eeuwenlange mergelwinning. Mergel werd voor verschillende doeleinden gebruikt: als mergelpoeder om de grond te bemesten en mergelblokken als bouwsteen. Tegelijkertijd werd het gangenstelsel ook gebruikt voor secundaire doeleinden: om te schuilen, vee te stallen, opslagruimte van goederen of producten en als champignonkwekerij. Het ontstaan en het gebruik zal in hoofdstuk 2 besproken worden.

Deze groeve is van groot belang voor verschillende vakgebieden. De grote hoeveelheid aan opschriften, tekeningen en inkrassingen bevatten een schat aan cultuurhistorische informatie die nauw verbonden is met de historie van de streek (hoofdstuk 3). Ook landschappelijk gezien zijn de ingangspartijen zeer bepalend en waardevol, het is dan ook een beschermd dorpsgezicht (hoofdstuk 4). Qua natuurwaarden is de groeve minder belangrijk, er is maar een kleine vleermuispopulatie te vinden. Groeve het Avergat wordt ook toeristisch uitgebaat, het is een van de twee groeven in de gemeente Riemst waar toeristen een rondleiding kunnen krijgen door een mergelgroeve. Er is zelfs een feestzaal te vinden, deze kan geboekt worden voor feesten, recepties en borrels (hoofdstuk 5). Maar hetgene wat het Avergat zo uniek maakt, is dat het de enige groeve in het Mergelland is die sinds het ontstaan tot de dag van vandaag gebruikt wordt voor secundaire doeleinden, zoals de champignonkweek (erkend Vlaams Streekproduct) en de opslag van materialen en goederen.

2. Ontstaan en historisch gebruik

2.1 Winning van mergelpoeder

Mergelpoeder wordt al duizenden jaren gebruikt door boeren om de kalkwaarden van de grond te verhogen (Disch, 1973). In eerste instantie werd ontgonnen in kleine natuurlijke ontsluitingen (denk aan zeer kleinschalige dagbouw) en kalkputten (denk aan klaverbladvormen). Ook zijn er aanwijzingen dat het als bijproduct gewonnen en gebruikt werd bij de winning van vuursteen in de prehistorische vuursteenmijnen te Rijckholt langs de Maas (Engelen-Sittard, 1974)

Vanaf de Middeleeuwen werd er ook op kleine schaal mergelpoeder gewonnen uit de bestaande ondergrondse groeven. In de 17^e en 18^e eeuw was er een toenemende vraag naar mergelpoeder en de ondergrondse groeven waren de belangrijkste winplaats voor mergel, bestemd voor bouw en als meststof (Jappe Alberts, 1974).

In groeve het Avergat is de winning van mergelpoeder moeilijk aan te tonen, maar wel erg waarschijnlijk. De winning van mergelpoeder kenmerkt zich bijna altijd door sporen van alleen een slag- of stootbeitel, zonder zaagsporen. Dit is in het Avergat nog niet op grote schaal aangetroffen, verder onderzoek is nodig om hier iets over te zeggen.

2.2 Winning van mergel bouwstenen

Romeinse bewoning is op meerdere locaties in het Mergelland aangetoond en bij archeologische opgravingen zijn ook bewerkte mergel blokken gevonden die dienst deden als fundering of kelder muren (Habets, 1893; Craandijk, 1968). Natuurlijk vroeg men zich al snel af waar deze mergel blokken vandaan kwamen, hieruit is de populaire hypothese ontstaan dat de Romeinen al mergel ontgonnen uit ondergrondse groeven (Van Schaick, 1945). Deze hypothese is alleen niet te bewijzen, er zijn geen

aanwijzingen dat de Romeinen mergel wonnen uit ondergrondse groeven. Toch is bijvoorbeeld in de 19^e eeuw te Meerssen (N.L.) een schachtontginning aangetroffen, een zogenaamde klaverbladontginning, op de site van een Romeinse villa (Habets, 1893). De ruimten waren koepelvormig en de wanden bedekt met kapsporen. Er is verder geen uitsluitsel te geven over het feit waarvoor deze ontginningen dienden, er kon mergelpoeder zijn gewonnen, mergelblokken of mogelijk beide.

Sinds de Late Middeleeuwen is met zekerheid te zeggen dat er mergel wordt ontgonnen in ondergrondse groeven om te gebruiken als bouwsteen (Dorren, 1912; Jappe Alberts, 1974; Engelen-Sittard, 1974). Koolstofdatering van roetvlekken op het plafond rondom middeleeuwse tekeningen in groeve Caestert wijzen op een ouderdom van 1375 – 1420 (Blauw, 2007). Dezelfde koolstofdatering van roetvlekken, gecombineerd met een ontginningsrichtingen-kaart, kan de oudste delen van een groeve dateren. De ondergrondse mergelwinning in groeve het Avergat is hoogstwaarschijnlijk ontstaan in de 16^e eeuw, gelet op de oudste opschriften die stammen uit begin 17^e eeuw. Verder onderzoek zou hier uitsluitsel over moeten geven, zoals koolstofdatering en archiefonderzoek.

2.3 Historisch gebruik

Zodra er een ondergrondse ruimte is ontstaan door de ontginning van mergel, ontstond er de mogelijkheid om deze te gebruiken voor secundair gebruik.

Zo gebruikte lokale inwoners de gangenstelsels om te schuilen tijdens plunderingen, langstreckende legers of bij belegeringen. Alles van waarde werd meegenomen tijdens een schuilperiode. Zo zat men een periode met de familie, het vee en de meest waardevolle inboedel te schuilen voor oorlogshandelingen of plunderingen. In het Avergat zijn er verschillende locaties waar vuur de mergel heeft roodgekleurd (redoxreactie ijzeroxide), vaak kan men hier de vorm van een haardvuur in zien. Bijzonder is ook dat hierbij vaak gaten gemaakt zijn in de mergelwand om een ketel te verwarmen of een gespiesd dier te bereiden.

Niet alleen in tijden van onrust werden de gangen gebruikt, zo hebben boeren sinds het ontstaan de gangenstelsel gebruikt voor het stallen van hun vee. Er zijn vele halstergaten en voederbakken te zien in het Avergat die natuurlijk ook een belangrijke cultuurhistorische waarde hebben. Er is tegenwoordig nog maar één boer in het hele mergelland die de mergelgroeve gebruikt voor het stallen van vee, de boerderij ligt in Kanne maar de groeve ligt net over de grens in Nederland. Behalve vee werden de gangenstelsels veelvuldig gebruikt voor de opslag van gewassen, o.a. aardappelen. In verschillende groeven zijn er specifieke opschriften die aangeven dat de gangen gebruikt werden voor de opslag van tienden. De grootgrondbezitter sloeg hier de gewassen op die hij ontving van zijn laten (de zogenaamde tienden).

Het kweken van champignons heeft hoogtijdagen gevierd halverwege de 20^e eeuw. De gangenstelsels waren uitermate geschikt voor de kweek van champignons, dit kwam door de constante temperatuur (gemiddeld 11 graden), hoge luchtvochtigheid (>90%) en de duisternis. Grottenchampignons waren een heuse delicatessen en menigeen Riemstenaar verdiende een goede cent aan de kweek. Champignons werden gekweekt op bedden van paardenmest bedekt met mergel. Na de oogst werd de afgedankte mest afgevoerd en werden nieuwe bedden geplaatst. Niet alleen champignons werden gekweekt, ook gewassen als kardoer en witlof kennen hun geschiedenis in ondergrondse mergelgroeven (Van Schaik, 1942). Na de Roosburg ramp van 1958 liep de productie van champignons terug. Tevens kwamen er richting het einde van de 20^e eeuw goedkopere en bovengrondse alternatieven voor de champignonkweek.



Champignon kwekerij in Kanne, eerste helft 20^e eeuw (Peter Jennekens, Werkgroep Groevenonderzoek Riemst).

De champignonkweek heeft het ondergrondse landschap compleet veranderd, de kwekers hadden namelijk een zo groot mogelijk kweekoppervlakte nodig. Het weinig-bekende authentieke landschap van een heuvelachtige vloer met grote hopen mergelafval ("knabben") aan de zijkanten is nog maar zeer zeldzaam. Het gehele gangenstelsel in het Avergat is geëgaliseerd voor de champignonkweek, en stapels mergelafval ("knabbenhopen") zijn over de vloer verdeeld.

3. Cultuurhistorisch Erfgoed

De eeuwenoude groeven bevatten een schat aan informatie, zo ook groeve het Avergat. Er zijn vele inkrassingen, tekeningen en opschriften te zien op de mergelwanden. Tekeningen en opschriften werden voornamelijk met houtskool gemaakt. In groeve het Avergat is er nog nooit een onderzoek gedaan naar dit cultuurhistorisch erfgoed, het blijft dan ook een algemeen verhaal dat opgaat voor het hele Mergelland.

3.1 Inkrassingen en opschriften

Over het algemeen kunnen we stellen dat oude teksten gemaakt zijn door bezoekers van de mergelgroeven, en niet door de arbeiders die hier tewerkgesteld waren. Het beroep van blokbreken was een ongeschoold beroep en tot in de 19^e eeuw kon het merendeel van deze arbeiders niet lezen en schrijven. De teksten die er wel staan zijn gemaakt door bezoekers zoals de adel, geestelijken, hoge officieren in het leger en geletterde personen die bij de ontginning betrokken waren (opzichters).

De variëteit aan teksten verschilt enorm! Zo zijn er teksten die gerelateerd zijn aan de ontginning: een opzichter die aangeeft hoeveel blokken er geroofd zijn of een blokbreker die aangeeft waar het gevaarlijk is. Het merendeel van alle teksten is van bezoekers die het bezoek vereeuwigden door hun namen en datum van bezoek op de wanden te krassen of schrijven. Zo nu en dan werd dit vergezeld door een kort verhaal of een spreuk. Ook komen we zo nu en dan teksten tegen die het leven van alledag beschrijven, bijvoorbeeld: een slechte oogst, een overstroming of oorlogsverhalen. Teksten

gerelateerd aan oorlog zijn relatief vaak te vinden, vooral de Tweede Wereldoorlog en in mindere mate de Eerste Wereldoorlog.

3.2 Tekeningen

Het merendeel van de tekeningen zijn gemaakt met houtskool of rood krijt, een klein deel is ingekrast en zodoende moeilijk zichtbaar. Tekeningen werden ook gemaakt met verschillende boodschappen. Zo zijn er de tekeningen die gerelateerd zijn aan het katholieke geloof, meest bekend zijn de kruizen of IHS tekens. Soms werd er ook op het plafond de vorm van een kruis gemaakt met het vlammetje van een olielampje. De gangbare hypothese is dat deze door de blokbrekers gemaakt werden om de genade van god over zichzelf af te roepen, een andere hypothese stelt dat dit gedaan werd om gevaarlijke stukken (losse wakken) aan te geven. Ook werd het soms gebruikt als gebiedsafbakening of als markering voor de aanzet van een nieuwe gang.

Een ander scala aan tekeningen is die van personen. De oudste tekeningen lijken een religieuze betekenis te hebben, zoals St. Joris en de Draak in Caestert. Tekeningen van soldaten met oude musketten en duidelijk Spaanse kledij zijn in enkele groeven terug te vinden, deze kunnen dan ook waarschijnlijk gedateerd worden als 16^e of 17^e -eeuws. Regelmatig worden ook tekeningen van soldaten aangetroffen die in de 18^e eeuw geplaatst kunnen worden, een tijd dat het Mergelland veelvuldig geplunderd en belegerd werd.

3.3 Mijnbouwtechnieken

De groeven zijn ontstaan doordat mergelblokken met behulp van specifiek gereedschap, voornamelijk zaag, slag- en stootbeitel uit de vaste mergel werden ontgonnen. De daarbij toegepaste ontginningstechniek (mijnbouwtechniek) is niet één uniforme techniek, deze kan van plaats tot plaats en van groeve tot groeve variëren, waarbij die mijnbouwtechnieken gedurende de eeuwen ook nog een evolutie hebben ondergaan. Zelfs binnen één groeve kunnen diverse winmethoden gebruikt zijn, zo ook in het Avergat.

In deelgebied de Driesberg is voornamelijk volgens de vrij jonge "Kanner blokbreekmethoden" gewerkt. De Kannermethoden betreffen methodes waarbij het blok gelijk op het gewenste formaat uit het gesteente wordt gezaagd, deze methode wordt in de volksmond ook wel de Reuzentrap genoemd (Walschot, 2010). In de Putberg en Grootberg lijkt dit niet het geval te zijn, er is voornamelijk volgens de "Sibber blokbreekmethode" gewerkt. Er is in het Avergat nooit uitgebreid naar gekeken, gecombineerd met jaartallen en opschriften kan dit nieuwe inzichten geven over de geschiedenis van deze ontginningmethoden, en de ouderdom van het Avergat. Voor beschrijvingen van de Sibber blokbreekmethode en de Kanner blokbreekmethoden zie de literatuurlijst (Kleynen & Hillegers, 1976; Breuls, 1985). Het gebruik van ontginningmethoden uit de groep 'zaag en stootbeitel' wordt geplaatst in de periode van circa 1600 tot circa 1980. De Sibber- en Kannerblokbreekmethoden behoren beide tot 'zaag en stootbeitel' en staan aan het einde van de ontwikkelingen binnen deze groep (Amendt & Jennekens, ongepubliceerd).

Het landschap dat ontstaat na het gebruik van de Kannermethode typeert zich door zeer regelmatig ontgonnen hoge gangen, die in één keer zijn ontgonnen. Een verlaten werkfront is indrukwekkend, waarbij de door de toegepaste gebruikte techniek ontstane "trappen" zeer fraai te zien zijn. Ook is er een regelmatig patroon van roetvlekken op het plafond te zien, ontstaan door het gebruik van de carbidlamp als verlichting.

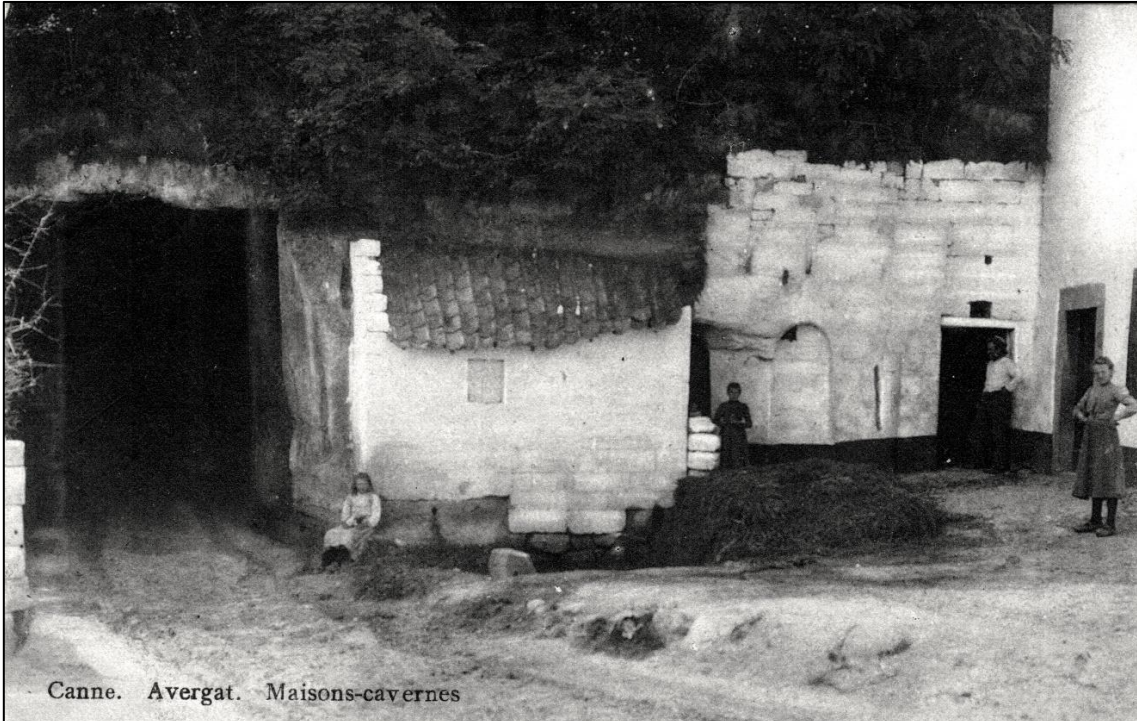
4. Landschap, natuur en beschermingen

4.1 Ingangspartijen

De ingangen van het Avergat zijn sterk landschapsbepalend, er zijn 3 hoofdingangen die elk toegang geven tot 3 deelgebieden, die samen groeve het Avergat vormen.

Zo is er de Driesberg, waarvan de ingang tussen de huizen Avergat 12 en 16 ligt. De toegang is afgesloten met een geautomatiseerd hek dat met een sleutel te openen is. Dit is de hoofdingang van

het Avergat, en geeft toegang tot de "hoofdbaan" die door alle verschillende gebruikers gebruikt wordt. Alle gebruikers, de toeristische rondleidingen en de bezoekers van de feestzaal gaan door deze ingang naar binnen en naar buiten. Helaas is van de authentieke uitstraling weinig meer over, stabiliteitswerken en uitgebreide aanpassingen hebben de karakteristieke uitstraling geen goed gedaan.

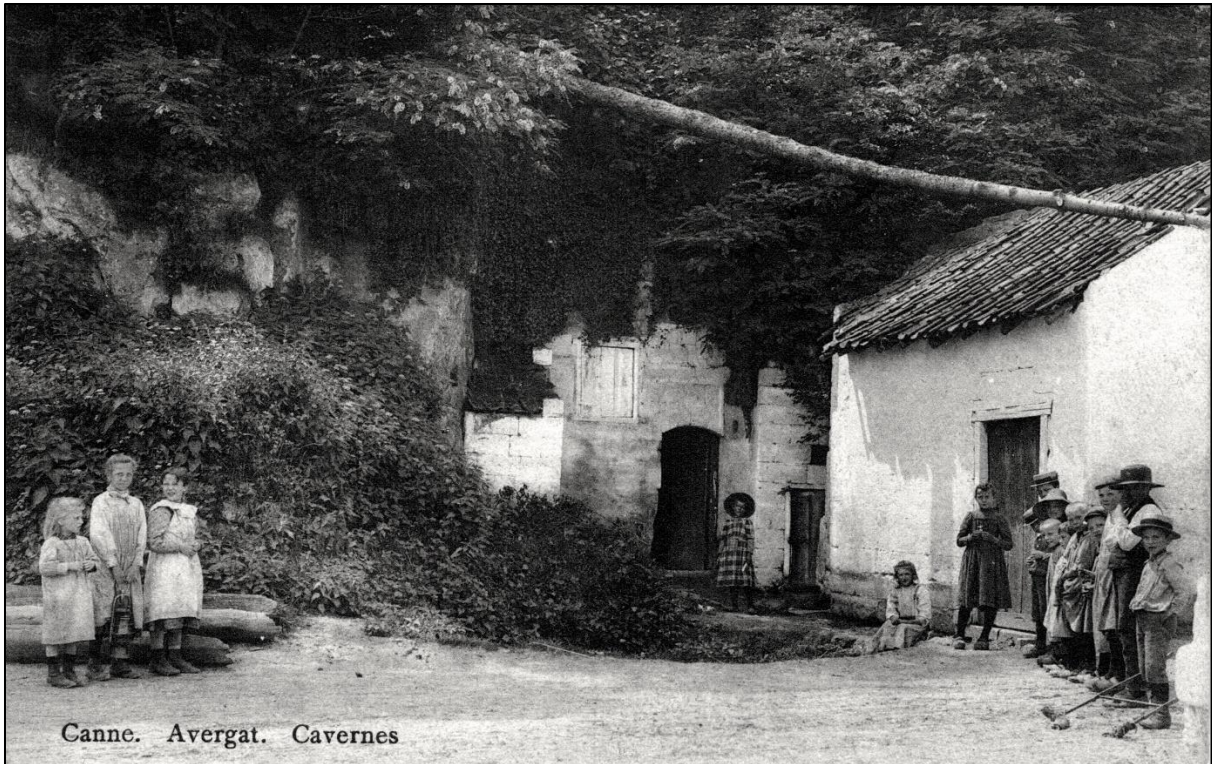


Avergat, ingang Driesberg begin 20^e eeuw (Peter Jennekens, Werkgroep Groevenonderzoek Riemst).



Avergat, ingang Driesberg maart 2017.

De Putberg, waarvan de ingang tussen de huizen Avergat 26 en 30 ligt. De toegang is afgesloten met een hek bedekt met metalen golfplaten. Deze toegang wordt gebruikt door een champignonkweker en een aardappelboer. Er zijn plannen om hier een fietsroutenetwerk doorheen te laten lopen. Ook hier is de authentieke uitstraling verloren gegaan, de wanden naast de ingang zijn bedekt met een betonnen muur, aangebracht ter stabilisatie van de natuurlijke mergelwand. Ook het hekwerk, bedekt met metalen golfplaten, heeft weinig uitstraling.



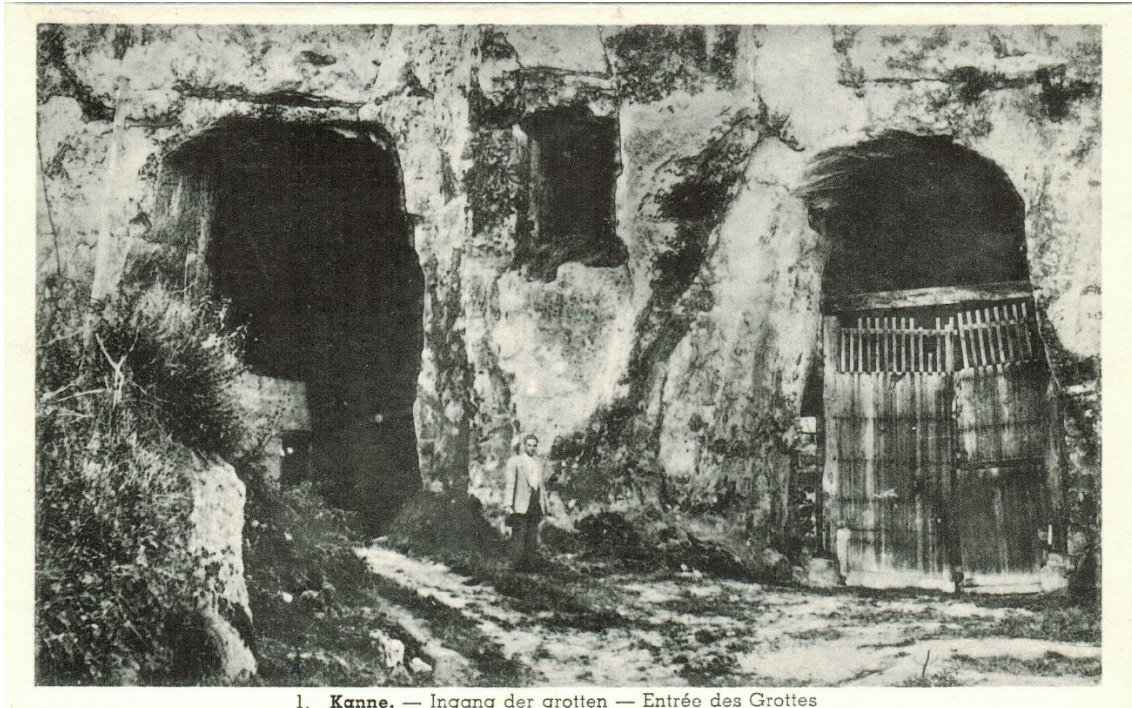
Avergat, Putberg begin 20^e eeuw. De ingang bevindt zich net links, buiten het zicht van de foto. (Peter Jennekens, Werkgroep Groevenonderzoek Riemst).



Avergat, ingang Putberg maart 2017.

De Grootberg, waarvan de ingang tussen de huizen Avergat 42 en 46 ligt. De twee toegangen zijn afgesloten met een hekwerk. De stabiliteit van dit gangenstelsel is zorgelijk, er worden dan ook geen personen toegelaten in het kader van de veiligheid. Naast de twee open ingangen is er nog een ingang die dichtgemetseld is met mergelblokken, en enkele ondiepe nissen die volgens mondelinge overlevering, vroeger als grotwoning gebruikt werden. Deze ingangen zijn zeer landschapsbepalend en hebben een zeer authentieke en karakteristieke uitstraling. De nabijheid van een wandelroute zorgt

ervoor dat dit inganggebied potentieel een bezichtigingspunt kan zijn. Momenteel wordt het gebiedje niet onderhouden, het ligt braak en is afgesloten met grote ijzeren werfhekken.



1. Kanne. — Ingang der grotten — Entrée des Grottes

Avergat, ingang Grootberg begin 20^e eeuw (Peter Jennekens, Werkgroep Groevenonderzoek Riemst).



Avergat, ingang Grootberg maart 2017.

4.2 Fauna

De mergelgroeven zijn gekend vanwege de vleermuispopulatie die de gangenstelsels gebruikt voor hibernatie. In veel groeven wordt de vleermuispopulatie in de winter gemonitord door vleermuistellers, dit volgens de richtlijnen van Natura 2000 gebieden. In bijna alle groeven is er een stijgende lijn te zien in de hoeveelheid vleermuizen en diversiteit van verschillende soorten, die gebruik maken van mergelgroeven als winterslaapplaats. Er zijn groeven in het mergelland waarvan de populatie rond de

1000 exemplaren of meer telt. In groeve het Avergat wordt niet geteld, het is namelijk geen belangrijke groeve voor vleermuizen om hun winterslaap te houden.

4.3 Beschermingsbesluiten

In 1995 is de helling waar alle ingangen van het Avergat gelegen zijn samen met de aanliggende huizen, uitgeroepen tot beschermd dorpsgezicht. Tientallen percelen en gebouwen zijn uitgeroepen als monument of dorpsgezicht en hierdoor beschermd naar koninklijk besluit.

Is 2007 is o.a. de westelijke dalhelling van de Jekervallei aangeduid als ankerplaats, inclusief de groeve ingangen. Dit betekent dat het gebied erkend wordt als landschap met authentieke en typerende landschapskenmerken. Dit vanwege de hoge natuurwetenschappelijke waarde, historische waarde, esthetische waarde, sociaal-culturele waarde en ruimtelijk-structurende waarde van dit gebied.

In 2014 is het "Plateau van Caestert met hellingbossen en mergelgrotten" aangewezen als beschermingszone en zijn verschillende instandhoudingsdoelstellingen vastgesteld. Het gebied werd als speciale beschermingszone aangewezen met verschillende habitatrictlijnen (Natura 2000) voor speciale kalkgraslanden, mergelgroeven en de vleermuispopulatie. Deze bescherming omvat alle mergelgroeven in de gemeente Riemst.

In 2015 is de westelijke valleiflank van de Jeker definitief beschermd als landschap. Het gehele Avergat is hierbij inbegrepen.

5. Modern gebruik

Zoals eerder gezegd is groeve het Avergat bijzonder vanwege haar onafgebroken gebruik voor secundaire doeleinden, met name voor de champignonkweek en de opslag van goederen en gewassen. Er zijn een tiental huurders van het openbaar domein die de groeve voor deze doeleinden gebruiken. Ook zijn er enkele gebruikers die eigenaar zijn van een stuk groeve (doordat ze eigenaar zijn van het bovenliggende perceel) of omdat ze een stuk groeve huren van een privé eigenaar. Het gebruik van een groeve voor de teelt van producten en opslag is uniek in Vlaanderen en kan gezien worden als cultureel erfgoed. Oudere inwoners van Kanne vinden het niet meer dan normaal dat de groeve voor deze doeleinden en gemeenschappelijk wordt gebruikt, zij weten niet beter dan dat hun voorouders ook het Avergat gebruikte.

Ook worden er bijna dagelijks rondleidingen gehouden en is er een feestzaal ingericht.

5.1 Toerisme

Groeve het Avergat is samen met groeve Lindestraat (Zichen) de enige twee groeven die toeristisch uitgebaat worden in de gemeente Riemst. Groeve het Avergat heeft volgens de Dienst Toerisme gemiddeld 21.000 bezoekers per jaar. De toeristische rondleidingen worden uitbesteed aan een privé persoon, samen met een groot aantal gidsen verzorgen zij de rondleidingen.

Voor de rondleidingen wordt de hoofdingang van de Driesberg gebruikt, waarna de hoofdbaan over een afstand van 200 m gebruikt wordt. Vervolgens gaan de rondleidingen een gebied in dat gereserveerd is voor dit doel, aangekleed met tekeningen, verlichting en oude werkfronten. Op het einde van de rondleiding gaat men dezelfde weg over de hoofdbaan weer terug. Ondanks dat de hoofdbaan door meerdere gebruikers wordt gebruikt levert dit geen problemen op.

5.2 Feestzaal

De feestzaal is gelegen op een stuk privé grond en wordt geëxploiteerd door privé personen. Met een treintje worden de mensen van buiten naar de feestzaal gebracht, hiervoor wordt de hoofdbaan gebruikt. De feestzaal kan afgesloten worden van de rest van de groeve, dit om ervoor te zorgen dat mensen niet dieper het gangenstelsel kunnen betreden.

5.3 Gebruik als opslagplaats

Zoals eerder vermeld wordt groeve het Avergat sinds jaar en dag gebruikt voor de opslag van goederen en gewassen. Bakker Smets van Kanne is een voorbeeld van een privé eigenaar die zijn stuk groeve gebruikt voor de opslag van pudding voor de vlaaien, mogelijk door de constante en relatief lage temperatuur. Er zijn enkele boeren die het gangenstelsel gebruiken voor de opslag van landbouwmachines en gewassen. Zo worden er in de winter op verschillende locaties aardappelen opgeslagen! Deze gebruikers maken allemaal gebruik van de hoofdbaan en in- uitgang in de Driesberg. Op het begin van de wintermaanden brengen de boeren de gewassen (aardappelen voornamelijk) de groeve in en kan het zo nu en dan wat drukker zijn in de hoofdbaan.

Een groot deel van het openbaar domein wordt verhuurd aan boeren die het gangenstelsel gebruiken voor de opslag van gewassen, machines en bouwmaterialen. In dit geval is er geen meerwaarde voor het toerisme, vaak zijn deze gangenstelsels ook nog eens rommelig en wordt er niet op een nette manier mee omgegaan (stortplaats). Ook is er een veiligheidsrisico wanneer men het gangenstelsel betreedt met een tractor, behalve het brandgevaar moeten de smalle gangen ook gedeeld worden met de toeristische rondleidingen.

Het schepencollege is dan ook van mening dat er in de toekomst alleen nog maar nieuwe huurovereenkomsten afgesloten worden met privé personen die een meerwaarde voor het toerisme kunnen betekenen. Denk hierbij aan streekgebonden producten of zelfs producten die van oudsher gekweekt werden in de groeven (champignons of kardoen bijvoorbeeld). Voorwaarde voor de huur van een stuk gangenstelsel moet dan wel zijn dat er een meerwaarde is voor het toerisme. Dit kan op verschillende manieren zoals het gehuurde goed open te stellen voor de bestaande toeristische rondleidingen of door ter plaatste de verkoop van streekproducten mogelijk te maken. Voor bestaande overeenkomsten die niet kaderen met deze visie of die in gebruik zijn als stortplaats zal een uitdovingsscenario gevolgd worden.

5.4 Champignonteelt

Er zijn nog steeds twee champignonkwekers actief in het Avergat, die champignons ook commercieel verkopen. Recent zijn de champignons uit de ondergrondse mergelgroeven nog uitgeroepen tot erkend Vlaams streekproduct! De ene champignonkweker is huurder van openbaar domein in de Putberg, en gebruikt ook de ingang van de Putberg. De ander huurt een stuk gangenstelsel van een privé eigenaar en gebruikt de hoofdbaan in de Driesberg. Gelukkig is de oogst beperkt in omvang en levert het gebruik van de hoofdbaan geen overlast op voor bezoekers van de rondleidingen en feestzaal. De kweek van champignons, een streekproduct, is vanzelfsprekend een meerwaarde voor het toerisme en kan op een eenvoudige manier geïntegreerd worden in toeristische rondleidingen.

6. Veiligheid

Wanneer men aan ondergrondse mergelgroeven denkt in de Gemeente Riemst, dan denkt men al snel aan de vele instortingen die hebben plaatsgevonden. De Muizenberg instorting van 1926 en de Roosburgh instorting van 1958 hebben hun littekens achtergelaten, met respectievelijk 18 doden en 5 doden (Breuls, 1984; Medaerts, 2008). De oorzaak is te wijten aan een relatief zwakke mergelsteen, beide rampen waren van tevoren voorspelbaar door het zogenaamde "kraken" weken voorafgaand aan de instortingen. Ook de dorpen Zussen en Val-Meer hebben veel last gehad van groeven instortingen. De oorzaak ligt hier in het relatief dunne mergeldak van de gangenstelsels en de grote hoeveelheid aan aardpijpen of orgelpijpen. Dit zijn verticale karst verschijnselen waarbij de kalksteen opgelost is en vervangen door de bovenliggende cohesieve sedimenten. De sterkte van deze sedimenten is veel lager dan van mergel en een aardpijp kan dan ook leeglopen in het gangenstelsel met als gevolg een verzakking bovengronds. Tegenwoordig doet de Gemeente Riemst er alles aan om instortingen voor te zijn, instabiele gebieden worden gemonitord en alle gangenstelsels worden regelmatig geïnspecteerd. Wanneer de stabiliteit verslechterd, en de openbare veiligheid in het gedrang komt, gaat de Gemeente Riemst over tot stabilisatiewerkzaamheden. Deze stabilisatiewerkzaamheden verschillen per locatie, de bekendste vorm van stabilisatiewerkzaamheden zijn opvullingen waarbij een gangenstelsel voorgoed verdwijnt samen met haar cultuurhistorie.

Tegenwoordig is er een alternatief voor opvullen: het opvangen van aardpijpen door te zorgen dat de losse sedimenten niet meer het gangenstelsel in kunnen stromen. Hierdoor blijft de cultuurhistorie en het vleermuishabitat gebied gehandhaafd, terwijl de veiligheid ook gegarandeerd blijft!

Groeve het Avergat geldt als een stabiele groeve met enkele gebieden waar de stabiliteit iets minder is. Dit was ooit ook zo in de buurt van de feestzaal, de gemeente heeft destijds de gangen rondom opgevuld met zand waardoor de pilaren enorm versterkt werden. Het gevaar is dan ook geweken.

6.1 Driesberg en Putberg

Deelgebieden Driesberg en Putberg zijn stabiel en mogen gebruikt worden voor de opslag van goederen of materialen en de teelt van gewassen. Het hele Avergat wordt zeer regelmatig gecontroleerd door de Dienst Groeven, ook een extern geologisch adviesbureau doet hier periodieke metingen om de veiligheid te waarborgen. In januari 2017 is door het schepencollege van de Gemeente Riemst besloten om periodiek het gehele plafond te controleren (afkloppen) in gebieden die gebruikt worden. Dit is in 2014 en 2015 al gedaan voor de feestzaal, toeristische rondleiding en de hoofdbaan.

6.2 Grootberg

Deelgebied de Grootberg heeft stabiliteitsproblemen, het ontbreken van een gehele pilaar heeft een spanwijdte gecreëerd van 22 bij 14 m. Volgens mondelinge overlevering is de betreffende pilaar opgeblazen in de 16^e eeuw met als doel een bovengronds kampement van aanvallende Spanjaarden te vernietigen. De tand des tijds heeft het gebied geen goed gedaan, de omliggende pilaren zijn onderhevig geweest aan een verhoogde druk door het wegvallen van een pilaar. Door deze toegenomen druk is het verval van de pilaren toegenomen en ze vertonen dan ook ernstige drukschade. Het dikke mergeldak (tot ~ 10 m) zorgt ervoor dat een grootschalige instorting niet plaatsvindt doordat de druk verdeeld wordt over een groot gebied. De stabiliteit wordt continu gemonitord door een onafhankelijk geologisch adviesbureau zodat een eventuele verdere achteruitgang van de stabiliteit tijdig opgemerkt wordt en actie ondernomen kan worden.

7. Conclusie

De vele oude opschriften, inkrassingen en tekeningen zijn van hoge cultuurhistorische waarde en zijn nauw verbonden met de historie van de streek. Deze dienen dan ook bewaard en beschermd te worden. Hoogstwaarschijnlijk zijn de nodige opschriften al verloren gegaan door het intensief gebruik van de gangen, in het bijzonder aan de ingangengebieden. Het gebruik van het gangenstelsel door vleermuizen als overwinteringsplaats is zeer beperkt. Natuurpunt en het Agentschap Natuur en Bos zien deze groeve dan ook als een "gebruikersgroeve" en niet als een belangrijke vleermuis locatie.

Naast de hoge cultuurhistorische waarde van de vele teksten en tekeningen, kunnen we stellen dat groeve het Avergat een bijzondere groeve is die ook voor vele verschillende doeleinden gebruikt wordt! De teelt van champignons in een mergelgroeve is uniek, tevens een erkend Vlaams streekproduct, en kan gezien worden als cultureel erfgoed. Ondanks dat er meerdere gebruikers zijn die de groeve gebruiken voor opslag of teelt van champignons, is er ook ruimte voor het toerisme. Allen gebruiken dezelfde hoofdbaan en in- en uitgang, in de praktijk rijden grote tractoren dan ook langs toeristische rondleidingen. Al deze verschillende gebruikers bevinden zich in hetzelfde gebied en dit gebied beslaat bijna 50% van de totale groeve-oppervlakte.

Het schepencollege is van mening dat er in de toekomst alleen nog maar nieuwe huurovereenkomsten afgesloten worden met privé personen die een meerwaarde voor het toerisme kunnen betekenen. Denk hierbij aan streekgebonden producten of zelfs producten die van oudsher gekweekt werden in de groeven (champignons of kardoen bijvoorbeeld). Voorwaarde voor de huur van een stuk gangenstelsel moet dan wel zijn dat er een meerwaarde is voor het toerisme. Dit kan op verschillende manieren zoals het gehuurde goed open te stellen voor de bestaande toeristische rondleidingen of door ter plaatste de verkoop van streekproducten mogelijk te maken. Voor bestaande

overeenkomsten die het gangenstelsel gebruiken als opslagplaats of als de praktijk laat zien dat het gehuurde goed in gebruik is als stortplaats (erfgoed-onwaardig) zal een uitdovingsscenario gevolgd worden.

De landschappelijke waarde van het ingangsgedebied kan sterk verhoogd worden door het authentieke landschap weer te herstellen, concreet betekent dit het verwijderen van betonmuren en het vrijmaken van de directe omgeving van de ingangspartijen. Ook kunnen de verschillende ingangen gebruikt worden voor toeristische doeleinden, vooral de ingang van de Grootberg kan goed geïntegreerd worden in een wandelroute als bezienswaardigheid.

De veiligheid blijft gegarandeerd door de periodieke controles van pilaar- en dak stabiliteit, bij een achteruitgang van de stabiliteit kan door het geavanceerde meetsysteem tijdig actie ondernemen worden.

De combinatie van al deze aspecten maken groeve het Avergat een bijzondere groeve. Het is zeker mogelijk, zij het met enkele wijzigingen, om alle activiteiten afzonderlijk van elkaar plaats te laten vinden in deze groeve. Doordat erkende streekproducten voorrang krijgen en de teelt van champignons de ruimte gegeven wordt, blijft het cultureel erfgoed bewaard en vormt het tegelijk een meerwaarde voor het toerisme.

8. Literatuur

Amendt, K., Jennekens, P.E.E.. Handboek onderzoeksmethoden: het onderzoek naar de ontginning van een groeve. Ongepubliceerd, versie februari 2017.

Blauw, H., 2007. Lambier de Pondeur. Een fascinerend middeleeuws handschrift in de Sint Pietersberg. SOK-mededelingen 46.

Breuls, T., 1984. De instorting van de Muizenberg te Kanne. SOK Mededelingen 5.

Breuls, T., 1985. Blokbreken in Kanne: een beschrijving van enkele technieken. SOK mededelingen 7.

Craandijk, J., 1968. Wandelingen door Nederland – Limburg 1882 – 1890. Herdruk 1968. Europese Bibliotheek Zaltbommel.

Disch, A., 1973. Niet de Romeinen maar de Eburonen de eersten die in Zuid-Limburg naar mergel groeven. Jaarboek 71/72 Arch. Werkgem. Limburg.

Dorren, T.H., 1912?. Het kasteel van Valkenburg. Gulpen, jaartal onzeker.

Engelen-Sittard, F.H.G., 1974. 2500 jaar winning van kalksteen in Zuid-Limburg.

Habets, J., 1893. Over oude Romeinse mergelputten te Meerssen. Verslagen en Med. Kon. Ned. Akad. Wetensch. Afd. Letterkunde 3^e reeks, 9^e deel. Amsterdam.

Jappe Alberts, W., 1974. Geschiedenis der beide Limburgen, deel II. Assen.

Kleynen, A., Hillegers, H., 1976. Blokbreken, een uitstervend Zuid-Limburgs ambacht. Natuurhistorisch maandblad 65^e jaargang, nr. 1-3.

Medaerts, V., 2008. Roosburgramp 50 jaar later. Uitgave van Gemeentebestuur Riemst.

Van Schaick, D.C., 1945?. Spiegel van Nederland, deel I, Limburg. Heilo, jaartal onzeker.

Walschot, L., 2010. Over groeve de Keel. De boven- en ondergrondse geschiedenis van een kalksteengroeve en haar omgeving.